

Nieuwe Sluis

TERNEUZEN

Klaar voor de toekomst!

Heiproefonderzoek

Van half juli tot half augustus 2016 worden op twee plaatsen op het sluisencomplex heiproefonderzoeken gedaan. Bij dit onderzoek slaat de aannemer verschillende palen en damwanden in de grond. De reden voor het onderzoek is om te kijken hoe de verschillende grondlagen reageren op de diverse materialen. Daarnaast kijken we hoeveel overlast er tijdens het heien is voor de omgeving. Belangrijke informatie voor de daadwerkelijke bouwfase van de Nieuwe Sluis waarin veel geheid moet worden. Een goede voorbereiding is het halve werk!

Testen materialen en heimethodes

Tijdens de heiproefonderzoeken testen we hoe we het beste de buispalen en damwanden in de diverse grondlagen op diepte krijgen. Na dit onderzoek weten we hoe de verschillende materialen zich in de grondlagen, waaronder glauconiethoudende zandlagen en Boomse klei, tijdens het heien houden en wat de beste methode is om straks de Nieuwe Sluis aan te leggen.

Grenzen zoeken geluid en trillingen

Tijdens het heien kijken we goed naar de geluids- en trillingsoverlast in de omgeving. Op verschillende punten worden trillingen gemeten voor, tijdens en na het werk. Daarnaast is er een mobiel meetapparaat om het geluidsniveau te meten. Tijdens het heien wordt het geluidsniveau gemeten en vergeleken met de vooraf berekende geluidsniveaus.

Feiten en cijfers heiproefonderzoek:

Aannemer:
Jan de Nul Group

Locatie:
Zeevaartweg 13 + 23 op het sluisencomplex in Terneuzen

Palen:
6 à 8 buispalen (3 à 4 per locatie)
diameter 160 centimeter

Damwanden:
6 dubbele damwandplanken

Heidagen:
10 heidagen (overdag)

Aantal metingen:
10-tallen



Planning

28 juni 2016

Informatieavond Portaal van Vlaanderen

Begin juli 2016

Aanlevering materialen voor heiproefonderzoeken

Half juli 2016

Start heiproefonderzoek op Zeevaartweg 23

Eind juli 2016

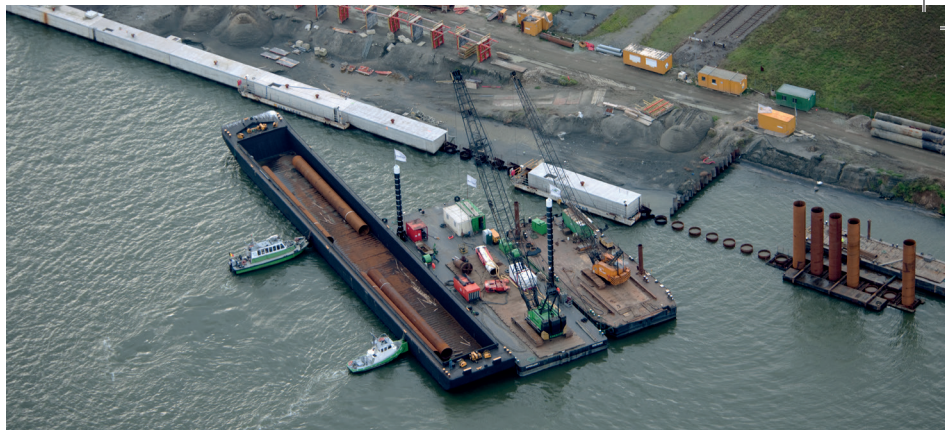
Start heiproefonderzoek op Zeevaartweg 13

Begin augustus 2016

Excursies vanuit Portaal van Vlaanderen

Half augustus 2016

Einde heiproefonderzoeken



Hinder voor de omgeving

Doordat de aannemer verschillende methodes test, wordt er niet continu geheid. Tussendoor doet de aannemer aanpassingen en gaat dan weer verder met heien. Het heien gebeurt overdag tussen 07:00 en 19:00 uur. Tijdens het heiproefonderzoek is er twee weken geregeld overlast. Zeker voor de bedrijven en bewoners op het sluisencomplex. Zij zijn hierover persoonlijk geïnformeerd en in overleg zijn passende maatregelen afgesproken. Weg- en scheepvaartverkeer kan het sluisencomplex gewoon blijven passeren.

Resultaat

Alle gegevens van de heiproefonderzoeken worden verzameld en meegegeven aan de toekomstige inschrijvers. Het doel is dat we tijdens het onderzoek zoveel mogelijk informatie verzamelen zodat de aannemer die de Nieuwe Sluis gaat aanleggen de beste werkmethode en juiste materialen kan bepalen. Verder wordt hiermee duidelijk welke maatregelen de aannemer tijdens de daadwerkelijke aanleg moet nemen om tijdens het heien zo min mogelijk overlast te veroorzaken. Het heien in de bouwfase is namelijk wel langdurig in bepaalde periodes.

Infomatieavond

Wilt u meer weten over het heiproefonderzoek? Kom dan naar de informatieavond op 28 juni 2016 om 20.30 uur in het Portaal van Vlaanderen. De informatieavond is eerder op de avond alleen voor genodigden die een brief hebben ontvangen. Kijk ook op www.nieuwesluiserneuzen.eu voor het volledige programma. Stuur een e-mail naar nieuwesluiserneuzen@vnsc.eu om u aan te melden.

Excursies Portaal van Vlaanderen

Het Portaal van Vlaanderen zit midden tussen beide heilocaties. Ze bieden tijdens de heiproefonderzoeken een excursie aan om een kijkje te nemen tijdens het heien en meer te weten te komen over het onderzoek. Kijk op www.portaalvanvlaanderen.nl voor meer informatie.



Contact

Telefoonnummer: 085-3036270
Bereikbaar tijdens de werkzaamheden

nieuwesluiserneuzen@vnsc.eu
www.nieuwesluiserneuzen.eu